

Kullanım Kılavuzu

Şarap Servis Dolabı



7080 373-00 1205

Güveniniz için teşekkür ederiz.

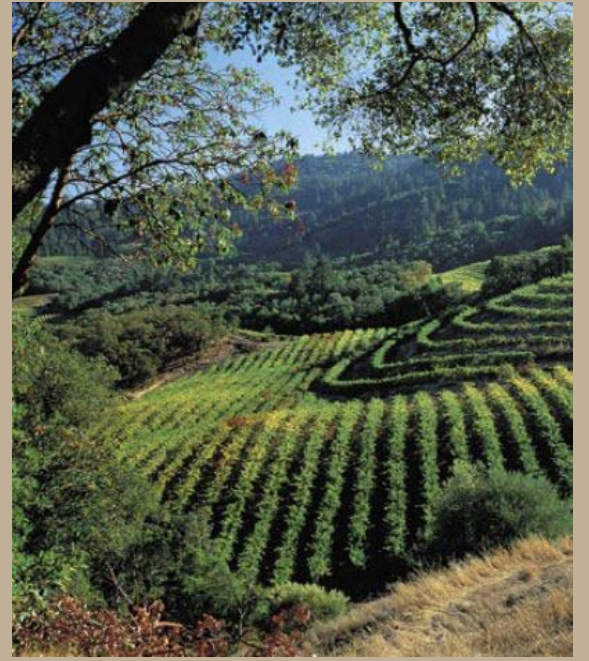
Bu şarap servis dolabını aldığınız için tebrik ederiz. Siz, kendini mükemmel kullanım konforu, örnek güvenilirliği ve değerli yüksek kalitesi ile ispat eden, en üst sınıf bir ürüne karar verdiniz. Size yeni şarap servis dolabınızla mutluluklar – ve şaraplarınızı tadarken afiyetler dileriz.

Bir alanda ne kadar az üzüm üretilirse, **şarap o kadar daha iyi olur.**

İyi drenajlı zayıf topraklar iyi şaraplar için ideal yerlerdir. Toprağın durumu asmanın canlılığını, buda üzümlerin kalitesini etkiler. Toprağın yanında iklimde şarap için aynı önemdeki faktördür. Çünkü şarap tadının gelişmesinde ışık ve havanın nemi çok önemlidir.

Şaraplarınız için doğru ortam.

Şarap çok hassas bir yetiştirilmiştir. Ekiminden olgunlaşmasına daha sonra toplanmasına ve şarap üretimine kadar üç faktörden etkilenir: Işık, havanın nemi ve çevre ısı. Bu hassasiyet şişelere doldurulduktan sonra hiç değişmeden devam eder. Tam olgunlaşmış tade veya iyi bir şarap aroması elde edebilmek için şarap mükemmel bir şekilde muhafaza edilmesi lazım – ve bunu size şarap soğutma cihazınız sağlamaktadır.



İçindekiler

Sayfa

Kurulum	2
Cihaz ölçüleri	
Bağlantı	
Cihazı açma ve kapama	3
Şarap derecelendirme	
Isı göstergesi	4
Isı ayarı	
Sesli ikaz	
Isı göstergesinin alarm fonksiyonu	
İç aydınlatma	
Nemlendirme tertibatı	5
Aktif kömür filtresi üzerinden hava değişimi	
Donanım	
Eritme, temizleme	
Arıza	6
Kapı yönü değiştirme	
Depolama örnekleri	
Emniyet ve ikaz uyarıları	7
Devre dışı bırakma	8
İmha bilgileri	
Genel bilgiler	

Kurulum

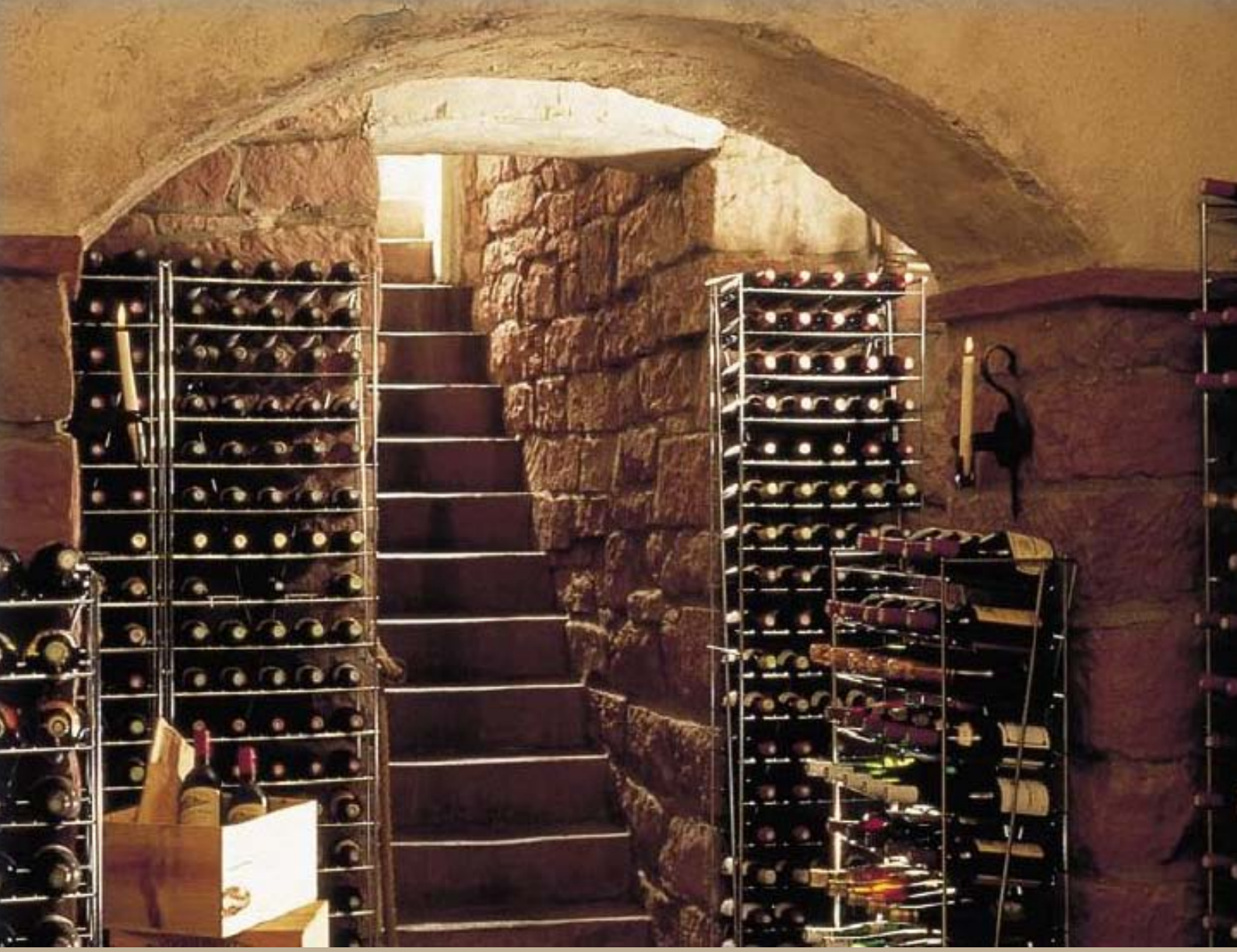
- Direkt güneşe maruz ve ocak, kalorifer gibi ısı kaynaklarının yakın çevrelerini kurma alanı olarak seçmeyin.
- Kurmak istediğiniz yerin zemini düz olmalıdır. Zemindeki eğrilikleri ayarlanabilen ayaklar üzerinden düzeltebilirsiniz.
- Soğutucu maddenin herhangi bir sebepten sızması durumunda, tutuşacak bir gaz-hava-karışımı oluşmaması için, cihazınızın kurulum yeri alanı EN 378 standardına göre her 8g soğutucu maddesi R600a için en az 1 m³ hacme sahip olması lazım. Soğutucu madde miktarının bilgisini cihazın iç bölümünde bulabilirsiniz.
- Cihaz, iklim sınıfına göre, sınırlı ortam sıcaklıklarında çalıştırılmak üzere tasarlanmıştır. Bu aşılması gerekiyor. Cihazınız için geçerli olan iklim sınıfı, model etiketinde basılıdır.
SN-ST = +10 °C ile +38 °C arası

Cihaz ölçüleri

Yükseklik: 1644 mm, en: 659 mm, derinlik: 683 mm

Bağlantı

Kurulacak yerdeki elektrik akımı (Alternatif akım) ve gerilim gücü tip etiketindeki bilgilerle aynı olmalıdır. Tip etiketi cihazın içinde sol üst tarafta bulunmaktadır.



Cihazı sadece yönetmenliklere uygun şekilde topraklanmış bir korumalı priz üzerinden bağlayın. Prizin 10 A veya üstündeki bir sigortayla ile korunmuş olması gerekir. Cihazı nakliyeden sonra lütfen elektriğe bağlamadan önce ½ ile 1 saat bekletin. Acil durumda çabuk bir şekilde elektrikten kesilmesi için kolay erişilebilir bir yerde olması gerekir.

Cihazı açma ve kapama

Cihazı devreye almadan önce temizlemeniz tavsiye edilir (“**Temizleme**” bölümünde daha geniş bilgi). Elektrik fişini takın – Cihaz devreye girmiştir.

Alarm ilk devreye almada ve sıcak cihazda her zaman duyulur. “**Alarm**” düğmesine basarak susturulur. Aynı anda ısı göstergesi yanıp söner.

İlk devreye alınmada ve sıcak cihazda ekranda düz çizgiler derece kademesi erişilene kadar yanıp söner.

- **Kapama:** “ON / OFF” tuşuna ısı göstergesi kararana kadar tahm. 3 saniye ısı göstergesi sönene kadar basın.
- **Açma:** “ON / OFF” tuşuna ısı göstergesi yanana kadar basın.

Şarap derecelendirme

Şarap muhafaza dolabı size şaraplarınızı 5 değişik ısı bölgesinde yavaş ve eşit bir şekilde içme ısısına getiriyor.

Fabrika çıkışı ayarlanmış standart ısı değerlerini yandaki tabloda görebilirsiniz. Raflar cihazın size teslim edildiği şekilde kalırsa bu ısılar oluşur. Belirtilmiş ısılar tavsiye değerleridir. Doldurma miktarına, çevre ısısına ve her bir rafın konumuna göre ısı değişiklikleri olabilir.

+16°C < > +18°C	
+13°C < > +15°C	
+ 9°C < > +12°C	
+ 7°C < > + 9°C	
+ 5°C < > + 7°C	

Isı göstergesi

Seçiminize bağlı en üst veya en alt raftaki ısı değeri göstergede gösterilir. Bunun için "ZONE" tuşuna basın. LED ① veya ② olarak ayarlanmış ısıyı gösterir.



Isı ayarı

Isı üst ve alt saklama rafında az bir miktarda ayarlanabilir.

Üst:

+16°C ile +18°C derece arası

Alt:

+5°C ile +7°C derece arası

Orta rafların ısıları buna bağlı değişir.



"ZONE" tuşuna basarak ilgili raf seçilir. İlgili LED ① üst raf veya ② alt raf yanar.

Isıyı düşürme/daha soğuk: Ayar düğmesi DOWN ▼ basın.

Isıyı yükseltme/daha sıcak: Ayar düğmesi UP ▲ basın.

- Ayarlama esnasında ayar değeri yanıp söner.
- Basmaya devam edildiğinde ayar değeri 1°C derecelik adımlarda değişir.
- Son tuşa basıldıktan tahm. 5 saniye sonra elektronik otomatik değiştirerek gerçek ısıyı gösterir.

Ekranın ışık gücü: İhtiyacınıza göre ekranın ışık gücünü ayarlayabilirsiniz.

Daha açık: Alarm tuşunu basılı tutun ve aynı anda ayar düğmesine ▲ basın.

Daha koyu: Alarm tuşunu basılı tutun ve aynı anda ayar düğmesine ▼ basın.

Sesli ikaz

Sesli ikaz şaraplarınızı uygun olmayan ısılardan korumaya size yardımcı olmaktadır.

- Kapı 180 saniyeden fazla açık kalırsa her seferinde öter. **Alarm** tuşuna basıldığında ses kesilir.
- İç bölüm çok soğuk veya çok sıcak ise öter. Aynı zamanda ısı göstergesi yanıp söner. Ses "Alarm" tuşuna basıldığında kesilir. Isı göstergesi alarm durumu geçene kadar yanıp sönmeye devam eder.



Isı göstergesinin alarm fonksiyonu

Cihazda sesli ikazın yanında aynı zamanda görsel bir ikazda vardır.

- **Üst rafta ısı çok sıcak veya çok soğuk:** LED ① yanar ve ısı göstergesi yanıp söner. "ZONE" tuşuna basarak en alt raftaki ısıнын halen ayarlanmış değerinde olup olmadığı kontrol edilir. Tahm. 5 saniye sonra gösterge tekrar "Alarm" durumuna geçer. Ekran alarm durumu geçinceye kadar yanıp söner.
- **Alt rafta ısı çok sıcak veya çok soğuk:** Ekran yanıp söner ve LED ② yanar.

Ekranda "F1" veya "F2" görünüyorsa cihazda bir arıza olduğunu belirtilir. En yakın Müşteri Hizmetlerimize başvurunuz. Başvurunuzda mutlaka **cihazın tipini, indeks ve servis numarasını** belirtin.

İç Aydınlatma

İç aydınlatma kapı 15 dakikadan fazla açık kalırsa otomatik kapanır.

Lambanın değişimi: Elektrik fişini çıkartın veya sigortayı kapatın veya çıkartın. Kullanım panosunun altındaki ampulü değiştirin.

Ampul bilgileri: 15W, gerilim tip etiketindeki bilgiye uymalıdır. Duy: E14.

Cam kapılı cihazlarda iç aydınlatma

Aydınlatma iç bölümde üst taraftadır. Üst tablanın altındaki **S** düğmesine basarak ışığı açıp kapatabilirsiniz.

Flüoresan lambanın değişimi:

- Elektrik fişini çıkartın veya sigortayı kapatın veya çıkartın.
- Lamba kutusunun kapağını önden çekip aşağıya doğru alın.
- Flüoresan lambayı 90° derece çevirin ve çekip çıkartın. Yeni lambayı yerine oturtun ve 90° derece çevirin.
- Kapağı arkaya oturtun ve ön taraftan bastırıp yerine oturmasını sağlayın.
- Flüoresan lamba değişimi sonrası iç aydınlatma yanmaz ise Müşteri Hizmetlerimize başvurunuz.



Nemlendirme tertibatı

Şarapların iyi bir şekilde muhafaza edilmesi için doğru hava nemi önemlidir. Özel bir nemlendirme tertibatı sayesinde şarap muhafaza dolabınızdaki nem artırılmaktadır.

Bunun için ekinde verilen volkan taşlarını dolabın iç bölümünün altında bulunan nem suyu drenaj kanalına dağıtın. Bu esnada drenaj deliğinin tıkanmamasına dikkat edin. Daha sonra drenaj kanalını üst kenarına kadar su ile doldurun.

Normal çalışmada volkan taşları cihazın nem suyundan dolayı sürekli ıslanmaktadır. Çok yüksek bir çevre hava neminden dolayı cihazın içindeki nemde yükseleceğini dikkate alın. Bazı durumlarda bu şişedeki etiketlerin çözülmesine ve kapı açılmalarında camların buğulanmasına sebep olur.



Aktif kömür filtresi üzerinden hava değişimi

Şaraplar daima çevre koşullarına göre kendilerini geliştirmeye devam ederler; Böylece havanın kalitesi muhafaza için çok önemli. Bu sebepten üst ve alt rafın arkasında birer aktif kömür filtresi bulunmaktadır.

Sizin mağazanızdan her zaman temin edebileceğiniz resimde görünen bu filtreyi yılda bir kez değiştirmenizi tavsiye ederiz.

Filtre değişimi: Filtreyi kulpundan tutun. 90° derece sağa veya sola çevirin. Daha sonra filtreyi çekip çıkartabilirsiniz.

Filtreyi takma: Filtreyi kulpu dik gelecek şekilde yerine oturtun. Sağa ve sola 90° derece, yerine oturana kadar çevirin.



Donanım

Yazılabilir etiketler

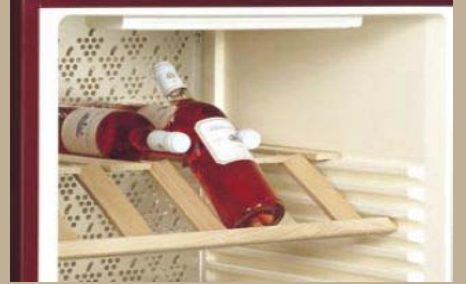
Cihaza raf başına birer yazılabilir etiket konulmuştur. Bunun üzerine her rafta depolanan şarap çeşitlerini yazabilirsiniz. Ek yazılabilir etiketleri mağazanız üzerinden temin edebilirsiniz.



Ahşap – Katlanabilir raf

Bu raf aşağıya doğru katlanarak hafif eğik pozisyonda şaraplarınızı sunmanıza yardımcı olur.

Üzerinde malzeme olmayan rafı öne doğru çekin, ön tarafı aşağıya doğru yandaki 3 kertik derinliğinde katlayın ve tekrar tüm çekmeceyi arkaya doğru itin.



Ahşap – Çekilebilen raf

Çekilebilen raf şarap şişelerini rahat almanızı sağlar. Çekilebilir raf cihazınızda istenilen kademeye oturtulabilir.

Şu şekilde uygulayın:

- Malzeme yüklenmemiş rafı son noktasına kadar çekin.
- Resimde görüldüğü gibi sabitleme çubuğunu 4 – 5 kere arkaya doğru çevirin.
- Tüm rafı cihazdan çıkartın ve tüm işlemleri tersinden yaparak istediğiniz konuma tekrar oturtun.



Eritme

Cihaz otomatik olarak çözülür. Oluşan nem suyu kanalı üzerinden dışarıya nem suyu buharlaşma kabına iletilir. Orada bu su kompresörün ısısından dolayı buharlaşır. Drenaj suyunun engellenmeden cihazın dışına çıktığından emin olun. Bu konuda daha detaylı bilgi "Temizleme" bölümünde bulabilirsiniz.

Temizleme

Genel olarak temizlemeden önce cihazı devre dışı bırakın. Elektrik fişini çıkartın veya tesisattaki sigortayı kapatın veya sökün. Hiçbir zaman kum veya asit içeren temizleme veya kimyasal çözümleri kullanmayın.

Nötr pH değeri olan genel bir temizlik malzemesini tavsiye ederiz.

Buharlı temizleme cihazları ile çalışmayın. Zarar verme ve yaralanma tehlikesi.

- Aşındırıcı/çizik bırakan süngerleri, konsantre olmayan temizlik maddelerini ve kum, klorik veya asit içeren temizlik maddelerini veya kimyasal çözümleri asla kullanmayın;
- İç bölüm, donanım parçaları ve dış yüzeyler az temizlik maddesi içeren ılık su ile temizleyin.
- Bu esnada elektrikli aksam su girmemesine dikkat edin.
- Her yeri bir bezle iyicene kurulayın.
- Soğutucu bölümünün iç kısmındaki drenaj deliğini küçük bir çubukla, örneğin kulak çubuğu veya benzeri ile temizleyin.
- Cihazın iç bölümündeki tip etiketine lütfen dokunmayın. Müşteri Hizmetleri için önemli bilgiler içermektedir.

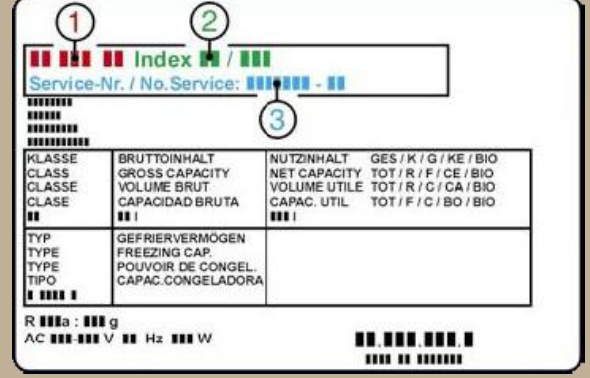
Arıza

Cihazınız, arızalanmayacak ve uzun bir kullanım ömrüne sahip olacak şekilde tasarlanmış ve üretilmiştir. Buna rağmen çalışma sırasında herhangi bir arıza ile karşılaştığınız takdirde, arızanın olası kullanım hatalarından kaynaklanıp kaynaklanmadığını lütfen kontrol edin, çünkü bu durumda garanti süresi içinde de masraflar sizden alınır.

Aşağıdaki hataları sebeplerini kontrol ederek kendiniz giderebilirsiniz:

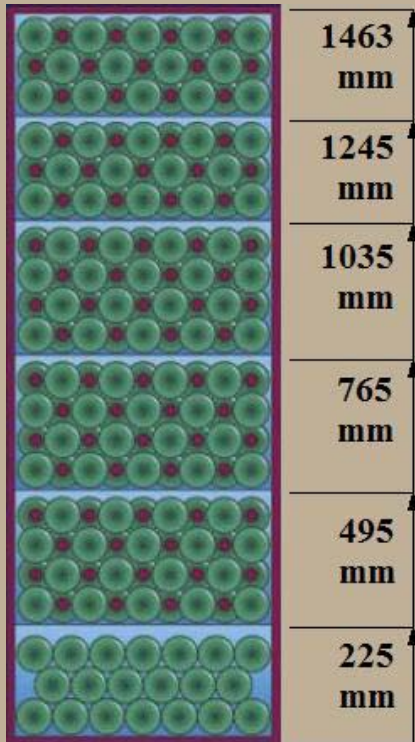
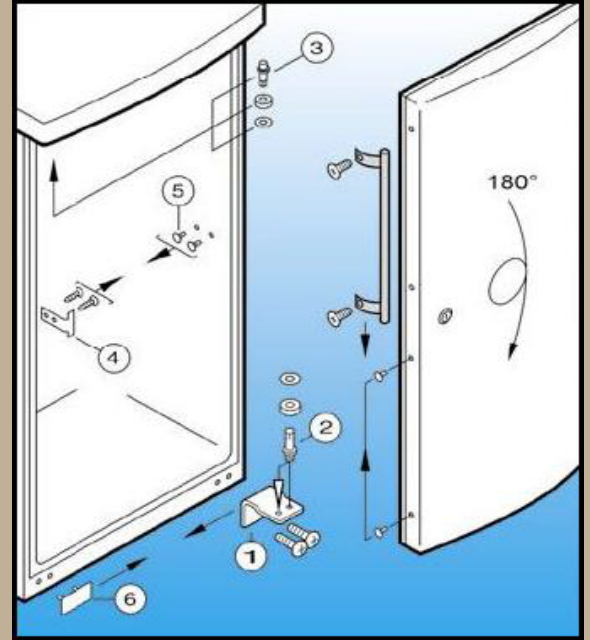
- **Cihaz çalışmıyor:**
- Lütfen elektrik fişinin tam prizde oturduğunu kontrol edin veya
- Prizin sigortasının sağlam olduğunu.
- **Sesler çok yüksek:** Cihazın yerde sağlam durduğunu kontrol edin. Soğutma devresindeki seslerin giderilemeyeceğini lütfen dikkate alın.
- Şarap soğutma dolabınızdaki ısı çok yüksek: Lütfen ayarları "Isı ayarı" bölümüne uygun kontrol edin.
- Dışarıdan koyduğunuz bir termometre doğru gösteriyor mu?
- Havalandırma çalışıyor mu?
- Cihaz bir ısı kaynağının çok yakınında mı duruyor?
- Diğer depolanan malzemelerde de olduğu gibi etiket yapıştırıcı çeşidinden dolayı hafif bir küf oluşumu olabileceğini dikkate alın. Şişelerin etiketlerinin iyi bir şekilde temizlenmesi bunu önleyecektir.

Yukarıda tarif edilen bir sebep bulunup sizin tarafınızdan arıza giderilemediyse lütfen size en yakın Müşteri Hizmetlerine başvurun. Tip etiketindeki **cihazın ismini** ①, **İndeks** ② ve **servis numarasını** ③ bildirin. Tip etiketi iç bölümün sol tarafında bulunmaktadır.



Kapı yönü değiştirme

- Kapıyı kapatın, menteşeyi ① sökün
- (Gerekirse kapıyı alttan destekleyin).
- Kapıyı aşağıya doğru alın.
- Menteşe pimini ② menteşeden ① çıkartın ve yandaki sabitleme deliğine vidalayın.
- Menteşe pimini ③ çıkartın ve diğer tarafa vidalayın.
- Kapama köşesini ④ ve tıpayı ⑤ diğer tarafa aktarın.
- Kapıyı 180° derece çevirin.
- Kolu kapıya vidalayın; ön görülen delikleri kullanın.
- Kapağı ⑥ kaldırın ve diğer tarafta açıkta kalan delikleri bunla kapatın.
- Kapıyı menteşe pimine ③ tekrar takın ve kapatın.
- Menteşeyi ① alt kapı yatağına takın ve cihaz ayağına vidalayın.



Depolama örneği

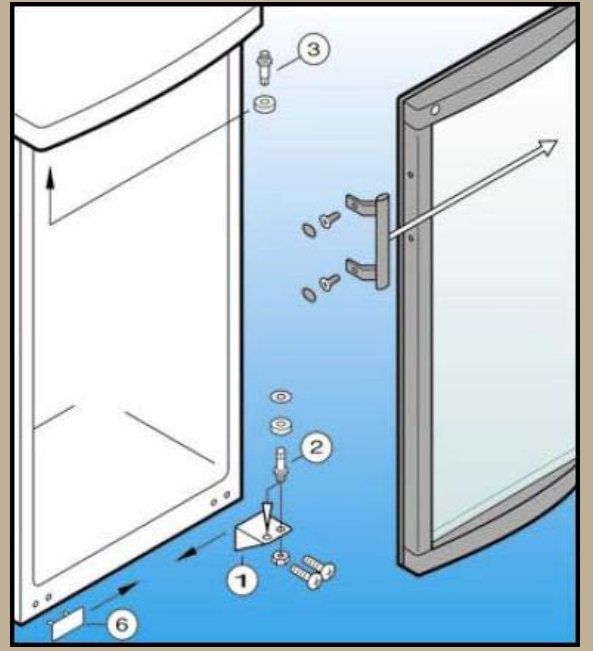
(0,75 ml Bordeaux şişeleri için)

Görünen yerleşim sadece bir örnek;
Rafların konumuna göre başka dolum miktarları da mümkün.

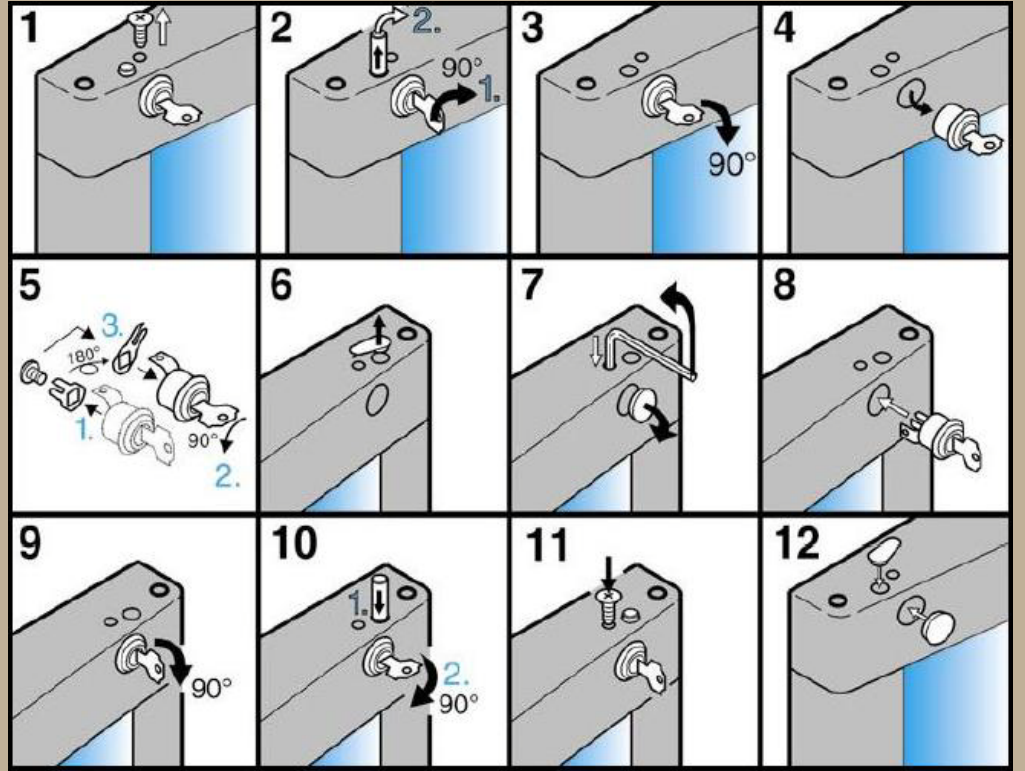
Seri 41
Toplam: 182 Şişe

Cam kapılı cihazlarda kapı yönü deęiřtirme

- Kapıyı kapatın, menteřeyi ① sökün
- (Gerekirse kapıyı alttan destekleyin).
- Kapıyı ařaęıya doęru alın.
- Menteře pimini ② menteředen ① çıkartın ve yandaki sabitleme delięine vidalayın.
- Menteře pimini ③ çıkartın ve dięer tarafa vidalayın.
- Kolu kapıya vidalayın; ön görölen delikleri kullanın.
- Kapaęı ⑥ kaldırın ve dięer tarafta açıkta kalan delikleri bunla kapatın.
- Kapıyı menteře pimine ③ tekrar takın ve kapatın.
- Menteřeyi ① alt kapı yataęına takın ve cihaz ayaęına vidalayın.



Kilidi dięer taraf takma



Emniyet ve ikaz uyarıları

- řahıs ve cihaz hasarlarını önlemek için cihaz iki kiři tarafından tařınmalıdır.
- Cihazdaki hasarlarda – cihazı baęlamadan- hemen aldıęınız yere müracaat edin.
- Cihazın emniyetli bir řekilde çalıřması için cihazı sadece kullanım talimatına göre monte edin ve baęlayın.
- Bir hata durumunda cihazı řebekeden ayırın. Fiři çekin veya sigortayı kapatın veya sökün.
- Cihazı řebekeden ayırmak için kablosundan tutup çekmeyin, fiřinden çekin.
- **Tamiratları ve cihaza müdahaleleri sadece müřteri hizmetlerine yaptırın, yoksa kullanıcı için önemli tehlikeler oluşabilir. Bu elektrik kablosunun deęiřtirilmesi içinde geçerlidir.**
- Basamakları, çekmeceleri, kapıları vs. basamak veya destek olarak kullanmayın.
- Bu cihaz, güvenliklerinden sorumlu bir kiři tarafından cihazın kullanımı konusunda gerekli talimatları almadan veya bařlangıçta onun gözetimi altında hareket etmeden, fiziksel, sensorik veya ruhsal engelli kiřiler (veya çocuklar) veya yeterli bilgi ve deneyimi bulunmayan kiřiler tarafından kullanılmamalıdır. Çocukların cihazla oynamadıklarından emin olmak için gözetim altında tutulması gerekir.
- Soęuk yüzeylerle veya soęutulmuş/dondurulan malzemeler ile uzun süreli deri temasından kaçının. Aęrıya, hissizlięe ve donmalara sebep olabilir. Uzun süreli deri temasında koruma tedbirleri alın, örn. eldiven kullanın.
- **Kilitlenebilen cihazlarda anahtarı cihazın yakınında veya çocukların ulaşabileceęi bir yere koymayın.**
- Cihaz içinde elektrikli cihazlar kullanmayın

- Cihazın içinde açık ateş ve parlayıcı madde ile uğraşmayın. Taşımada ve cihazın temizlenmesinde soğutma devridaimin zarar görmemesine dikkat edin. Zarar görme durumunda ateş kaynaklarını uzak tutun ve odayı iyi havalandırın.

Devre dışı bırakma

Cihaz uzun bir süre boyunca devre dışı bırakıldığında: Cihazı kapatın, fişini çekin veya tesisatında takılı bulunduğu sigortaları kapatın veya sökün. Cihazı temizleyin ve koku oluşumunu önlemek için kapısını açık bırakın.

İmha bilgileri

- Ambalaj geri dönüştürülebilir materyallerden yapılmıştır.
- Oluklu karton/mukavva
- Köpürtülmüş Polistrol den yapılmış form kutuları
- Polietilenden yapılmış folyolar
- Polipropilen den yapılmış kuşak bantları
- **Ambalaj malzemesi çocuk oyuncuğu değildir – Folyolardan dolayı boğulma tehlikesi vardır!**
- Ambalajı resmi bir çöp toplama merkezine götürün.
- **Kullanım ömrünü tamamlamış olan cihaz:** Halen değerli materyaller içerir ve yerleşim yerlerindeki ayrılmamış çöplerden farklı tesislere götürülmelidir.
- Kullanım ömrü tükenmiş cihazları kullanılmaz hale getirin. Fişini çekin, bağlantı kablosunu kesin ve çocukların içinde kilitli kalmaması için kilidini kullanılmaz hale getirin.
- Kullanım ömrü tükenmiş cihazın alınmasına veya belediyeler tarafından gösterilen toplama merkezlerine teslim edilene kadar soğutucu devridaiminden hasar görmemesine dikkat edin.
- İçerdiği soğutucu maddeyle ilgili bilgileri model plakasında bulabilirsiniz.
- Toplanması veya toplama yerleri ile ilgili bilgileri belediyenizden öğrenebilirsiniz.

Genel bilgiler

Soğutucu madde devridaiminde sızıntı olup olmadığı kontrol edilmiştir.

Cihaz EN 55014 Avrupa Standartlarına göre telsiz dalgalarına zarar vermemektedir ve böylece 87/308/EWG AB-Yönetmeliğine uygundur.

Bu cihaz ayrıca T.C. Çevre ve Orman Bakanlığının EEE Yönetmeliğine uygundur.

Üretici bütün tip ve modellerin geliştirilmesinde sürekli olarak çalışır. Bu nedenle şekil, donanım ve teknolojiye değişiklik yapma hakkını saklı tutmak zorunda olmamızı lütfen anlayışla karşılayın.

Teknik Veriler Tablosu

Model	WTes 4177 GrandCru
365 günde enerji tüketimi (kWh)	252
Isı bölgesi	6
Klima sınıfı	SN-ST
Kapı yönü değişimi	Sağ değiştirilir
Ebatlar Yük./En/Der. (cm)	165,8 / 66 / 67,1
Azami Bordeaux şişe hacmi 0,75l	173 adet
Kumanda yöntemi	Elektronik kumanda
Isı göstergesi	İçte, dijital
Isı kademesi	+5°C ile +18°C derece arası
Çocuk emniyeti	✓
Kapı açık: ikaz sinyali	Sesli
Arıza: ikaz sinyali	Görsel ve sesli
Kapı-/Kapak malzemesi	Renkli izolasyon cam kapısı

Üretici Firma:

Liebherr-Export AG

General-Guisanstrasse 14
5415 Nussbaumen / AG
Telefon: +41 62 785 81 11
Faks: +41 62 785 82 80
www.liebherr.com

İthalatçı Firma:

Hack Endüstriyel Temsilcilik Ltd. Şti.

Tekstil Kent Koza Plaza
A Blok Kat: 11 No: 40
34235 Esenler – İstanbul
Telefon: 0212 438 20 22
Faks: 0212 438 22 26
www.hack.com.tr

