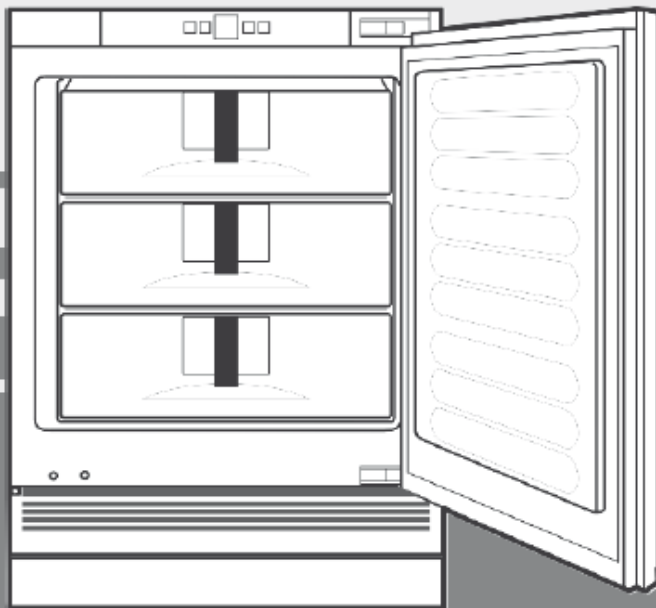


Kullanım Kılavuzu

Tezgah Altı Derin Dondurucu, entegre edilebilir, sabit kapılı

TR



280110 **7084170 - 00**

UIG1313 ... 3

LIEBHERR

Bir bakışta cihaz

İçerik	sayfa
1 Bir bakışta cihaz	2
1.1 Cihaz ve donanım bilgileri	2
1.2 Cihazın kullanım alanı	2
1.3 Yönetmenlikler	2
1.4 Enerji tasarrufu	2
2 Genel güvenlik ikazları	2
3 Kullanım ve gösterge elemanları	2
3.1 Kullanım ve gösterge elemanları	2
3.2 Sıcaklık göstergesi	2
4 Devreye alma	2
4.1 Cihazın nakliyesi	3
4.2 Cihazın kurulumu	3
4.3 Ambalajın imhası	3
4.4 Cihazın bağlanması	3
4.5 Cihazı açma	3
5 Kullanım	3
5.1 Isı alarmı	3
5.2 Gıdaları dondurma	3
5.3 Gıdaları çözme	3
5.4 Isı ayarı	3
5.5 SuperFrost	3
5.6 Çekmeceler	3
5.7 Raflar	3
5.8 VarioSpace	3
5.9 Info-Sistemi	3
5.10 Soğuk aküler	4
6 Bakım	4
6.1 Manuel çözdüme	4
6.2 Cihazın temizlenmesi	4
6.3 Müşteri hizmetleri	4
7 Arızalar	4
8 Devre dışı bırakma	4
8.1 Cihazı kapama	4
8.2 Devre dışı bırakma	4
9 Cihazın imhası	4

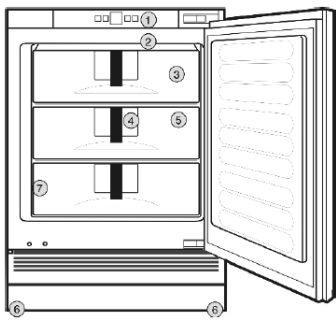
Üretici bütün tip ve modellerin geliştirilmesinde sürekli olarak çalışır. Bu nedenle şekil, donanım ve teknolojide değişiklik yapma hakkını saklı tutmak zorunda olmamız lütfen anlayışla karşılayın. Yeni cihazınızın tüm özelliklerini tanımak için lütfen bu kullanım kılavuzundaki açıklamaları dikkatlice okuyun. Kullanım kılavuzu birçok model için geçerlidir, farklılıklar olabilir. Sadece belli bir cihaz için geçerli bölümler bir yıldızla (*) işaretlenmiştir. **Yapılacaklar ► ile işaretlenmişlerdir, yapılanların neticesi ise ► işaretlenmiştir.**

1 Bir bakışta cihaz

1.1 Cihaz ve donanım bilgileri

Dikkat

- Raflar ve çekmeceler en az enerji harcamasına göre yerleştirilmiştir.



Şekil 1

1.2 Cihazın kullanım alanı

Cihaz gıdaların sadece soğutulması için düşünülmüştür. Ticari alanda gıdaların soğutulması için kullanılabilecekleri kanunî kurallara dikkate alınmalıdır. Cihaz ilaçların, kan plazmasının, laboratuvar malzemelerinin veya tıbbi ürünlerin depolanması için uygun değildir. Dikkate alınmadığı takdirde içindeki malzemeler bozulabilir. Ayrıca cihaz patlayıcı maddelerin depolandığı alanlarda kullanımına uygun değildir. Cihaz, iklim sınıfına göre, sınırlı ortam sıcaklıklarında çalıştırılmak üzere tasarlanmıştır. Cihazınız için geçerli olan iklim sınıfı, model etiketinde basılıdır.

Dikkat

- Belirtilmiş çevre sıcaklıklarına uyun, aksi takdirde soğutma gücü düşer.

Klima sınıfı	Ait olduğu çevre sıcaklığı	
SN, N	32 °C dereceye kadar	
ST	38 °C dereceye kadar	Cihazın kusursuz çalışması 5 °C dereceye kadar olan çevre ısısına kadar garantilidir.
T	43 °C dereceye kadar	

1.3 Yönetmenlikler

Soğutucu maddesinin devridaimi sızdırmazlık testine tabi tutulmuştur. Cihaz belirleyici güvenlik yönetmenliklerine ve ayrıca 2006/95EG ve 2004/108/EG AB-Yönetmenliklerine uygundur.

Bu cihaz T.C. Çevre ve Orman Bakanlığının EEE Yönetmeliğine uygundur.

1.4 Enerji tasarrufu

- Daima iyi bir hava alma ve verme imkânına bakın. Hava ızgarasını kapatmayın.
- Cihazı güneşe, fırın veya kalorifer yanına kurmayın.
- Enerji tüketimi çevre sıcaklığına bağlıdır (1.2'ye bakın).
- Cihazı mümkün oldukça az açık tutun.
- Gıdaları düzenli, ambalaj içinde ve kapalı yerleştirin.
- Sıcak yemeklerin önce dışarıda oda sıcaklığına gelmesini bekleyin.
- Cihaz içinde buz tabakası meydana gelmiş ise, cihazı çözün.

2 Genel güvenlik ikazları

Kullanıcı için tehlikeler:

- Bu cihaz, güvenliklerinden sorumlu bir kişi tarafından cihazın kullanımı konusunda gerekli talimatları almadan veya başlangıçta onun gözetimi altında hareket etmeden, fiziksel, sensorik veya ruhsal engelli kişiler (veya çocuklar) veya yeterli bilgi ve deneyimi bulunmayan kişiler tarafından kullanılmalıdır. Şayet onların güvenliğinden sorumlu kişiler tarafından cihazların kullanılması hakkında eğitilmişlerse ve ilk başta gözetim altında tutuluyorsa kullanılabilirler. Çocukların cihazla oynamadıklarından emin olmak için gözetim altında tutulması gerekir.
- Bir hata durumunda fişi çekin (Kablosundan tutup çekmeyin) veya sigortayı kapatın.
- Tamiratları, cihaza müdahaleleri ve elektrik kablosunu değiştirmeyi sadece müşteri hizmetlerine veya bunun için eğitilmiş uzman personele yaptırın.
- Cihaz kablosunu, daima fişinden tutun. Kablosundan çekmeyin.
- Cihazı sadece talimatlara göre monte edin ve bağlayın.
- Bu kullanım kılavuzunu saklayın ve gerektiğinde sizden sonraki sahibine verin.

Yanma tehlikesi:

- İçerdiği R 600a soğutucu madde çevre dostudur, ama yanıcıdır. Sızan soğutucu madde tutuşabilir.
- Soğutucu devridaimi zedelemeyin.
- Cihazın içinde açık ateş ve parlayıcı madde ile uğraşmayın.
- Cihaz içinde elektrikli cihazlar kullanmayın (Örneğin buhar temizleme cihazları, ısıtıcılar, dondurma hazırlayıcıları vs.)
- Soğutma maddesi sızarsa: Sızıntı bölgesinden açık ateşi ve parlayıcı maddeleri uzaklaştırın. Elektrik fişini çekin. Odayı iyicene havalandırın. Müşt. hiz. haber verin.
- Cihazda, patlayıcı maddeler veya bütan, propan, pentan vs. gibi yanıcı maddeler içeren sprey kutuları saklamayın. Bu tip sprey kutularını, üzerinde basılı olan bilgilerinden veya bir ateş simgesinden tanıyabilirsiniz. Dışarı çıkan gaz, elektrikli aksamdan dolayı tutuşabilir.
- Cihazın içine veya üstüne yanan mum, lamba ve açık ateşli malzemeleri koymayın.
- Yüksek oranlı alkolü sıkı kapalı ve dik koyun. Dışarı çıkan alkol, elektrikli aksamdan dolayı tutuşabilir.

Düşme ve devrilme tehlikesi:

- Basamakları, çekmeceleri, kapıları vs. basamak veya destek olarak kullanmayın. Bu özellikle çocuklar için geçerlidir.

Gıda zehirlenmesi tehlikesi:

- Bozulmuş gıdaları yemeyin.

Donma, hissizlik ve ağrı tehlikesi:

- Soğuk yüzeyler veya soğuk/donmuş gıdalarla sürekli deri temasından sakının veya korunma önlemleri alın, örneğin eldiven kullanın. Dondurma, özellikle sulu dondurma veya buz küplerini hemen ve çok soğuk yemeyin.

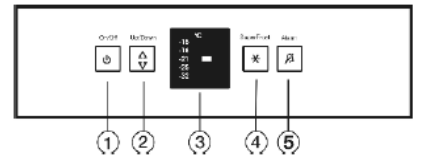
Diğer bölümlerdeki özel ikazlara dikkat edin:

⚠	TEHLİKE	Eğer önlenmez ise ölüme veya ağır yaralanmalara yol açan yakın bir tehlikeyi işaret eder
⚠	İKAZ	Eğer önlenmez ise ölüme veya ağır yaralanmalara yol açan bir tehlikeyi işaret eder
⚠	TEDBİR	Eğer önlenmez ise hafif veya orta derecede yaralanmalara yol açan bir tehlikeyi işaret eder
⚠	DİKKAT	Eğer önlenmez ise maddi hasara yol açan bir tehlikeyi işaret eder
	Uyarı	Yararlı ikaz ve fikirleri işaret eder.

3. Kullanım ve gösterge elemanları

3.1 Kullanım ve gösterge elemanları

- (1) Açma/Kapama düğmesi
- (2) Ayar düğmesi
- (3) Sıcaklık göstergesi
- (4) SuperCool düğmesi



Şekil

3.2 Sıcaklık göstergesi

Normal çalışmada ayarlanmış

dondurucu derecesi görünür. Isı göstergesi yanıp sönüyorsa: Isı ayarı yapılmakta; Cihaz devreye alındıktan sonra henüz yeteri kadar soğuk değil; Isı birkaç derece artmış.

4 Devreye alma

4.1 Cihazın nakliyesi

⚠TEDBİR

Yanlış nakliyeden dolayı yaralanma ve hasar tehlikesi!

- Cihazı ambalajında ve dik taşıyın.
- Cihazı tek başınıza taşımayın.

4.2 Cihazın kurulumu

Cihazda herhangi bir hasar olması durumunda derhal (cihazı bağlamadan önce) satıcıya danışın. Kurulacak zemin terazi ve düz olmalı. Doğrudan güneş ışığına maruz kalacağı yerlere veya fırın, kalorifer ve benzerinin yakınına kurmayın. Cihazı daima duvar önüne kurun. Yardım olmadan tek başınıza kurmayın. Cihazınızın kurulduğu odanın, Norm EN 378 uyarınca her 8g R 600a soğutucu madde dolm miktarı başına 1 m3 kadar bir hacme sahip olması gerekir. Eğer oda küçük ise soğutucu devridaiminden bir sızıntı halinde parlayıcı bir gaz/hava karışımı meydana gelebilir. Soğutucu madde miktarıyla ilgili bilgiler için cihazın iç kısmındaki model etiketine bakınız.

⚠️ İKAZ Islaklıktan dolayı yangın tehlikesi!

Elektrik ileten parçalar veya elektrik kablolu ıslanırlarsa kısa devre olabilir.

- ▶ Cihaz kapalı mekânlarda kullanılması için tasarlanmıştır. Cihazı açık havada veya ıslak ve su sıçrayabilecek ortamlarda kullanmayın.

⚠️ İKAZ Soğutucu maddeden dolayı yangın tehlikesi!

İçerdiği R 600a soğutucu madde çevre dostudur, ancak tutuşabilir.

- ▶ Soğutucu devridaimin borularına hasar vermeyin.

⚠️ İKAZ Yangın ve hasar tehlikesi!

Isı yayan cihazları, örneğin mikro dalga fırın, tost makinesi vs. cihazın üstüne koymayın.

⚠️ İKAZ Önü kapanmış havalandırma ızgarasından dolayı yangın ve hasar tehlikesi!

Havalandırma ızgaralarını hep açık tutun. Daima iyi bir hava alışı ve verişe dikkat edin!

- ▶ Elektrik kablolarını cihazın arkasından alın. Bu esnada kablo tutucusunu da çıkartın, yoksa titreşim sesleri meydana gelmektedir.

Montajdan sonra:

- ▶ Tüm nakliye emniyet parçalarını sökün. Kırmızı taşıma emniyetini sökün. Deligi tıpa (50) ile kapatın.

- ▶ Ambalajı imha edin. (4.3 bakın).

- ▶ Yan yana konulacak ankastre dondurucu ve soğutucu cihazları her biri ayrı yuvaya koyunuz. Önden bakıldığında dondurucuyu soğutucunun daima sağına koyunuz. Hava alma ve verme cihazın tabanından yapılmaktadır.

Cihaz çok nemli ortamda durursa, dışında nem oluşabilir. İyi havalandırma sağlayın.

4.3 Ambalajın imhası

⚠️ İKAZ Ambalaj malzemelerinden ve folyolardan dolayı boğulma tehlikesi!

Çocukların ambalaj malzemeleri ile oynamasına izin vermeyin.

Ambalaj tekrar değerlendirilecek malzemelerden imal edilmiştir:

- Olukluk mukavva/Karton; PS'den üretilmiş form parçaları; Polietilenden yapılmış folyolar; Polipropilen den yapılmış kuşak bantları
- ▶ Ambalajı resmi bir çöp toplama merkezine götürün.

4.4 Cihazın bağlanması

DİKKAT Elektronik için hasar tehlikesi!

- ▶ Transformatör (Doğru akımı alternatif akım çeviricileri) veya enerji tasarruf prizleri kullanmayın.

⚠️ İKAZ Yangın ve aşırı ısınma tehlikesi!

- ▶ Uzatma kablosu veya çoklu fiş kullanmayın.

Kurulacak yerdeki elektrik akımı (Alternatif akım) ve gerilim gücü tip etiketindeki bilgilerle aynı olmalıdır (Cihaz ve donanım bilgilerine bakınız). Cihazı sadece yönetmenliklere uygun şekilde topraklanmış bir korumalı priz üzerinden bağlayın. Prizin 10 A veya üstündeki bir sigortayla ile korunmuş olması gerekir. Acil durumda çabuk bir şekilde elektrikten kesilmesi için kolay erişilebilir bir yerde olması gerekir.

- ▶ Elektrik bağlantısını kontrol edin.
- ▶ Cihazı temizleyin (6.2 bakın).
- ▶ Fişi prize takın.

4.5 Cihazı açma

- ▶ On/Off düğmesine şek. 2 (1) basın.

▶ Cihaz devrede. Isı göstergesi ve Alarm düğmesi ısıya ulaşıncaya kadar yanıp söner.

5 Kullanım

5.1 Isı alarmı

Dondurucu ısıyı yeterince soğuk değilse sesli ikaz duyulur. Aynı anda ısı göstergesi ve alarm tuşu yanıp söner. Yüksek ısının sebepleri şunlar olabilir:

- Sıcak taze gıdalar konuldu; Gıdaların yerleştirilmesinde veya yerlerinin değiştirilmesinde çok fazla oda havası içeri girdi; Uzun süre elektrik kesildi.
- Cihaz arızalı

Isı yeterince soğuduğunda sesli ikaz otomatik kesilir, alarm tuşu söner ve ısı göstergesi devamlı yanar. Alarm durumu devam ederse arızalar bölümüne bakın.

Uyarı

- ▶ Isı yeteri kadar soğuk değilse gıdalar bozulabilir.

Gıdaların kalitesine bakın. Bozulmuş gıdaları tüketmeyin.

5.1.1 Isı alarmını sessize getirme

Sesli ikaz sessiz hale getirebilir. Sıcaklık tekrar yeterince soğuk olduğunda, alarm fonksiyonu tekrar devreye girer.

- ▶ Alarm tuşuna şek. 3 (1) basın.

▶ Sesli alarm sessiz kalır.

5.2 Gıdaları dondurma

Her bir çekmece ve raflar en fazla 25 kg dondurulmuş malzeme yükü taşıyabilir. Kapı kapatıldıktan sonra bir vakum oluşur. Kapiyi kapattıktan sonra 1 dak. beklerseniz, kapı daha rahat açılır.



TEDBİR Cam kırıklarından dolayı yaralanma tehlikesi!

İçecek içinde bulunan şişe ve kavanozlar donma esnasında patlayabilirler. Bu özellikle asitli içecekler için geçerlidir.

- ▶ Şişe ve kavanozları dondurmayın!

Gıdalar iç bölmelerine doğru daha hızlı donmaları için ambalaj başına şu miktarlar geçilmemeli: Meyve ve sebze 1 kg; Et 2,5 kg

- ▶ Gıdaları dondurucu torbalarına, tekrar kullanılabilen plastik-, metal veya alüminyum kaplara porsiyonlara bölerek ambalajlayın.

5.3 Gıdaları çözme

Soğutucu bölümünde, oda sıcaklığında, mikro dalga cihazında, fırında veya sıcak hava fırınında. Çözülmüş gıdaları sadece çok özel durumlarda tekrar dondurun.

5.4 Isı ayarlama

18 °C tavsiye edilir. Isı kademesiz ayarlanabilir. -32°C dereceye geldiğinde tekrar -15°C derece ile devam eder.

- ▶ Isı fonksiyonunu devreye alma: Bir kere ayar düğmesine şek. 2(2) basınız.

- ▶ Ayar düğmesine şek. 2(2) LED'de istediğiniz ısıyı görene kadar basın.

Dikkat

- ▶ Ayar düğmesine uzun süre bastığınızda küçük bir derece kademesinde biraz daha soğuk olan değer (Örneğin: -15 C derece ve -18C derece arası) ayarlanır. Ancak bu ekranda görünmez.

5.5 SuperFrost

Bu fonksiyonla taze gıdaları çok çabuk içine kadar dondurabilirsiniz. Cihaz en yüksek soğutma gücü ile çalıştığında soğutma gurubunun sesi geçici olarak daha yüksek olabilir. Ayrıca donmuş gıdalarda "soğuk rezervi" meydana getirir. Cihazı eritme konumuna aldığınızda ürünler daha uzun donmuş olarak kalırlar. 24 saat içinde maksimum kaç „kg“ taze gıdayı dondurabileceğiniz, model plakasında „Dondurma kapasitesi“ altında belirtilmiştir. Bu maksimum dondurulacak gıda miktarı, model ve iklim sınıfına göre değişiklik gösterir.

5.5.1 SuperFrost ile dondurma

SuperFrost aşağıdaki şartlarda çalıştırılmamalıdır:

- Daha önce dondurulmuş olan malların yerleştirilmesi,
- Günlük yaklaşık 2 kg'a kadar taze gıdaların dondurulması.
- ▶ SUPERFROST düğmesine şek. 3 (4) bir kere kısa basın.

▶ SuperFrost düğmesi yanar.

▶ Dondurma sıcaklığı düşer, cihaz maksimum soğutma gücüyle çalışır.

Az miktarda dondurulacak malzemede:

- ▶ Tah. 6 saat bekleyin.

- ▶ Taze gıdaları üst raflara yerleştirin.

En fazla dondurulacak gıda miktarlarında:

- ▶ Tah. 24 saat bekleyin.

▶ SuperFrost otomatik kapanır. Konulan malzemeye göre en erken 30 saat en geç 65 saat sonra.

▶ Dondurulma işlemi bitmiştir. SuperFrost düğmesi söner.

▶ Cihaz tekrar enerji tasarruflu normal modunda çalışmaya devam eder.

5.6 Çekmeceler

- ▶ Dondurulacak malzemeleri rafların hemen üzerine koyabilmek için: Çekmeceyi öne çekin ve kaldırıp alın.



5.7 Raflar

- ▶ Rafları çıkartma: Önden kaldırın ve çıkartın.

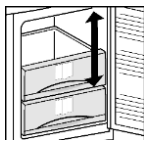
- ▶ Rafları tekrar takma: Dayanma noktasına kadar iterek takın.



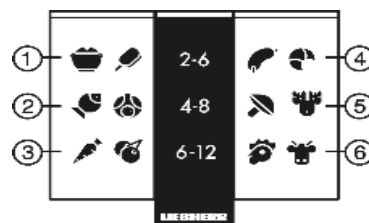
5.8 Değişken yer /VarioSpace

Çekmecelerin dışında rafları da çıkartabilirsiniz. Böylece büyük dondurulacak malzemeler için yer açmış olursunuz. Kanatlı hayvan, et, büyük av hayvanları ve yüksek unlu mamuller bir bütün olarak dondurulabilir ve işlenebilir.

- ▶ Üst çekmece en fazla 15 kg diğer raflar ve izolasyon plakası en fazla 25 kg malzeme ile yüklenebilir.



5.9 Info-Sistemi



- ① Hazır gıdalar, dondurma
- ② Balık
- ③ Meyve, Sebze
- ④ Salam, ekmeek
- ⑤ Yabani et, mantar
- ⑥ Kanatlı hayvan, dana eti

5.10 Soğutucu aküleri

Soğutucu aküler bir elektrik kesintisinde ısının çabuk yükselmesini önlemektedir.

5.10.1 Soğutucu akülerin kullanımı

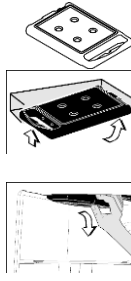
- ▶ Soğutucu aküleri tavan kısmında dondurun ve saklayın (NoFrost modülü olmayan cihazlarda).

Üst çekmeceyi çıkarttıktan sonra:

- ▶ Soğutucu aküleri takma: Cihaz iç tavanının arka tarafına sokun, ön tarafı yerine oturtun.

Üst çekmeceyi çıkarttıktan sonra:

- ▶ Soğutucu aküleri çıkartma: Yanlarından tutup, aşağıya doğru çıkartın.



6 Bakım

6.1.2 Dondurucu gözü çözme

Uzun kullanım sürelerinde kalın bir kar ve buz tabakası oluşur. Bu enerji tüketimini arttırır. Bu sebepten düzenli eritin.

⚠️ TEDBİR Sıcak buhardan dolayı yaralanma ve hasar verme tehlikesi! Sıcak buhar yüzeylere zarar verebilir ve yanıklara sebep olabilir.

- ▶ Buhar temizleme cihazları kullanmayın.

- ▶ Çözdürmeden 1 gün önce SuperFrost devreye alın.
- ▶ Cihazı kapatın, Elektrik fişini çıkartın, ısı göstergesi kapanır.
- ▶ Soğutucu aküleri gıdaların üstüne yerleştirin. Donmuş malzemeleri gazete kâğıdına veya battaniyelere sarın ve soğuk bir yerde muhafaza edin.
- ▶ Eritmeyi hızlandırmak için kaynamayan, sıcak su ile dolu bir kabı göze koyun veya alt çekmeceyi ılık su ile doldurup cihaza yerleştirin.
- ▶ Gözü ve cihazın kapısını eritme işlemi boyunca açık bırakın.
- ▶ Eriyen suyu bir sünger veya bezle toplayın. Cihazı temizleyin (Bölüm 6.2).

6.2 Cihazın temizlenmesi

Temizlemeden önce:

⚠️ TEDBİR Sıcak buhardan dolayı yaralanma ve hasar verme tehlikesi! Sıcak buhar yüzeylere zarar verebilir ve yanıklara sebep olabilir.

- ▶ Buhar temizleme cihazları kullanmayın.

DİKKAT Yanlış temizleme cihaza zarar verir!

- ▶ Temizleme maddelerini saf kullanmayın.
- ▶ Sürten veya çizen sünger veya tel sünger kullanmayın.
- ▶ Kum, klor, kimyasal veya asit içeren temizleme maddesi kullanmayın.
- ▶ Kimyasal çözücü madde kullanmayın.
- ▶ Cihazın iç tarafındaki tip etiketine zarar vermeyin veya çıkartmayın. Müşteri hizmetleri için önemli.
- ▶ Kablo veya başka cihaz parçasını koparmayın, bükmeyin veya zarar vermeyin.
- ▶ Drenaj kanalına, havalandırma ızgarasına ve elektrik parçalarına temizleme suyu kaçırmayın.

- ▶ Cihazı boşaltın. Elektr. Fişini çıkartın.

– Yumuşak temizleme bezleri ve nötr pH değeri olan temizleme maddesi kullanın.

- ▶ Cihazın içinde sadece gıdaları etkilemeyecek temizleme ve bakım maddeleri kullanın.
- ▶ Hava alış ve veriş ızgarasını düzenli temizleyin. Toz birikimleri enerji tüketimini arttırır.

İç bölüm:

- ▶ Plastik dış ve iç yüzeyleri ılık su ve az bir temizleme maddesi ile elle temizleyin.

Donanım parçaları:

- ▶ Donanım parçalarını ılık su ve biraz temizlik maddesi ile elle yıkayın.

Temizlik sonrası:

- ▶ Cihazı ve donanım parçalarını kurulaşın.
- ▶ Cihazı tekrar bağlayın ve çalıştırın.
- ▶ SuperFrost açın. (SuperFrost bölümüne bakınız)
- ▶ Isı yeterli olduğunda: Gıdaları tekrar yerleştirin.
- ▶ **SmartSteel** özelliği bulunan paslanmaz çelik yüzeyleri sadece nemli yumuşak bez ile silin. Herhangi madde sürmeyin – Hasar verebilirsiniz!

6.3 Müşteri hizmetleri

İlk önce arızalar bölümünde belirtilen hususlar ile arızayı kendiniz giderebileceğinizi bir kontrol edin. Bu mümkün değilse müşteri hizmetlerine başvurun. Adresleri müşteri hizmetleri listesinde bulabilirsiniz.

⚠️ İKAZ Yetkisiz kişiler tarafından arıza giderilmesinde yaralanma tehlikesi!

- ▶ Cihazdaki ve elektrik bağlantılarındaki tamiratları veya müdahaleleri, eğer özellikle bakım bölümünde belirtilmemiş ise, sadece müşteri hizmetlerine yaptırın.

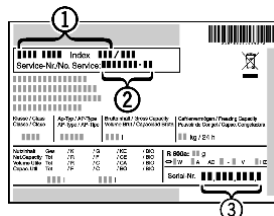
- ▶ Cihaz ismini şek. 4 (1), Servis-Numarasını şek. 4 (2) ve seri numarasını şek. 4 (3) tip etiketinden okuyun. Tip etiketi cihazın iç bölümünde sol tarafta bulunmaktadır.

- ▶ Müşteri hizmetlerine haber verin ve arızayı, cihaz ismini şek. 4 (1), servis numarasını şek. 4 (2) ve seri numarasını şek. 4 (3) bildirin.

- ▶ Bu çabuk ve doğru bir servis müdahalesini sağlayacaktır.
- ▶ Müşteri hizmetleri gelene kadar cihazı kapalı tutun.

- ▶ Gıdalar daha uzun soğuk kalırlar.

- ▶ Elektrik fişini çekin (Fişi çekerken kablodan çekmeyin) veya sigortayı kapatın.



Şek. 4

7 Arızalar

Cihazınız, arızalanmayacak ve uzun bir kullanım ömrüne sahip olacak şekilde tasarlanmıştır. Buna rağmen çalışma sırasında herhangi bir arıza ile karşılaştığınız takdirde, arızanın olası kullanım hatalarından kaynaklanıp kaynaklanmadığını lütfen kontrol edin, çünkü bu durumda garanti süresi içinde de masraflar sizden alınır. Aşağıdaki hataları kendiniz giderebilirsiniz:

Cihaz çalışmıyor.

- Cihaz devreye alınmamış.
- ▶ Cihazı devreye alın.
- Elektrik fişi prize tam takılmamış.
- ▶ Prizi kontrol edin.
- Prizin sigortası arızalı.
- ▶ Sigortayı kontrol edin.

Lıkrırdı ve şırıldı sesi

- Bu ses soğutma devridaiminde dolaşan soğutma maddesinden gelmektedir.
- ▶ Bu ses normaldir.

Hafif bir tıklama sesi

- ▶ Bu ses her zaman soğutma gurubu (motor) otomatik olarak devreye girmesinde veya çıkmasında meydana gelir: Bu ses normaldir.

Vızıltı. Soğutma gurubu (motor) çalıştığında kısa bir müddet daha yüksek sesli.

- ▶ Taze konulmuş gıdalarda veya kapının uzun müddet açık kalması durumlarında soğutma gücü otomatik olarak artmaktadır: Bu ses normaldir.

Çevre ısısı yüksek: Kullanım alanı bölümüne bakınız

SuperFrost tuşu ısı göstergesi ile birlikte yanıp sönüyor

- Bir arıza var.
- ▶ Müşteri hizmetlerini arayınız (6.3 bakınız).

Isı yeterince soğuk değil.

- ▶ Cihaz kapısı doğru kapanmamış: Cihaz kapısını kapatın.
- ▶ Hava alış ve veriş yeterli değil: Hava ızgarasının önünü boşaltın.
- ▶ Çevre ısısı yüksek: Cihazın kullanım alanları bölümüne bakınız.
- ▶ Cihaz çok sık veya çok uzun açıldı: Gereklisi ısının kendiliğinden istenen değere gelmesini bekleyin. Eğer gelmez ise müşteri hizmetlerine başvurun. Bakım bölümüne bakın.
- ▶ Cihaz bir ısı yayan yere çok yakın duruyor: Cihazı kurma bölümüne bakınız.

8 Devre dışı bırakma

8.1 Cihazı kapatma

- ▶ On/Off düğmesine şek. 2 (1) tahm. 2 saniye basın. Isı göstergesi karanlıktır.

8.2 Devre dışı bırakma

Cihazı boşaltın, Elektr. Fişini çekin, Cihazı temizleyin

9 Cihazın imhası

Cihaz halen çok değerli malzemeler içermektedir ve karışık evsel çöplerden ayrı değerlendirilmelidir. Kullanım ömrünü tamamlamış cihazların imhası işin ve konunun uzmanlığına ve bölgesel geçerli olan yönetmenliklere ve kanunlara uygun yapılmalıdır. İçerdiği soğutucu maddenin ve yağın kontrolsüz dışarı sızmasını önlemek için kullanım ömrünü tamamlamış cihazın nakliyesinde soğutma devridaimine zarar vermeyin.

- ▶ Cihazı kullanılamaz duruma getirin.
- ▶ Elektr. Fişini çıkartın.
- ▶ Elektr. Kablosunu kesin.

Teknik Veriler Tablosu	Model:	UIG 1313
Enerji verimlilik sınıfı		A+
365 günde enerji tüketimi (kWh)		188
Dondurucu bölümü çözdürme		Manüel
Klima sınıfı		SN-T
Dondurucu brüt hacim toplam (l)		98
Dondurucu net hacim toplam (l)		97
Arızada saklama süresi (Saat)		32
24 saatte dondurma miktarı (Kg)		12
Kapı değiştirme		Sabit kapı
Kapı açılma derecesi		115°
Ebat (Yüks./En/Derintl.)		82 ÷ 87/60 ÷ 60/55

Üretici Firma:
Liebherr-Export AG
 General-Guisanstrasse
 145415 Nussbaumen / AG
 Telefon: +41 62 785 81 11
 Faks: +41 62 785 82 80
www.liebherr.com

İthalatçı Firma:
Hack Endüstriyel Temsilcilik Ltd. Şti.
 Tekstilkent Koza Plaza A Blok Kat: 11 No: 40
 34235 Esenler – İstanbul
 Telefon: 0212 438 20 22
 Faks: 0212 438 22 26
www.hack.com.tr